



الأزمة في لبنان

سقوط سريع نحو أشكال جديدة من الفقر

١٦ أيلول ٢٠٢٢ - ف ١,١

جدول المحتويات

٥ التسجيل والحصول على المساعدات

١ خلفيّة التقرير

٦ استهداف الطبقة الفقيرة

٢ المنهجية

٧ نظرة المستجيبون: الصالح والقبيح

٣ المستجيبون وأوضاع الأسر المعيشية

٨ الخلاصات

٤ ما هو أكبر تأثير للأزمة؟

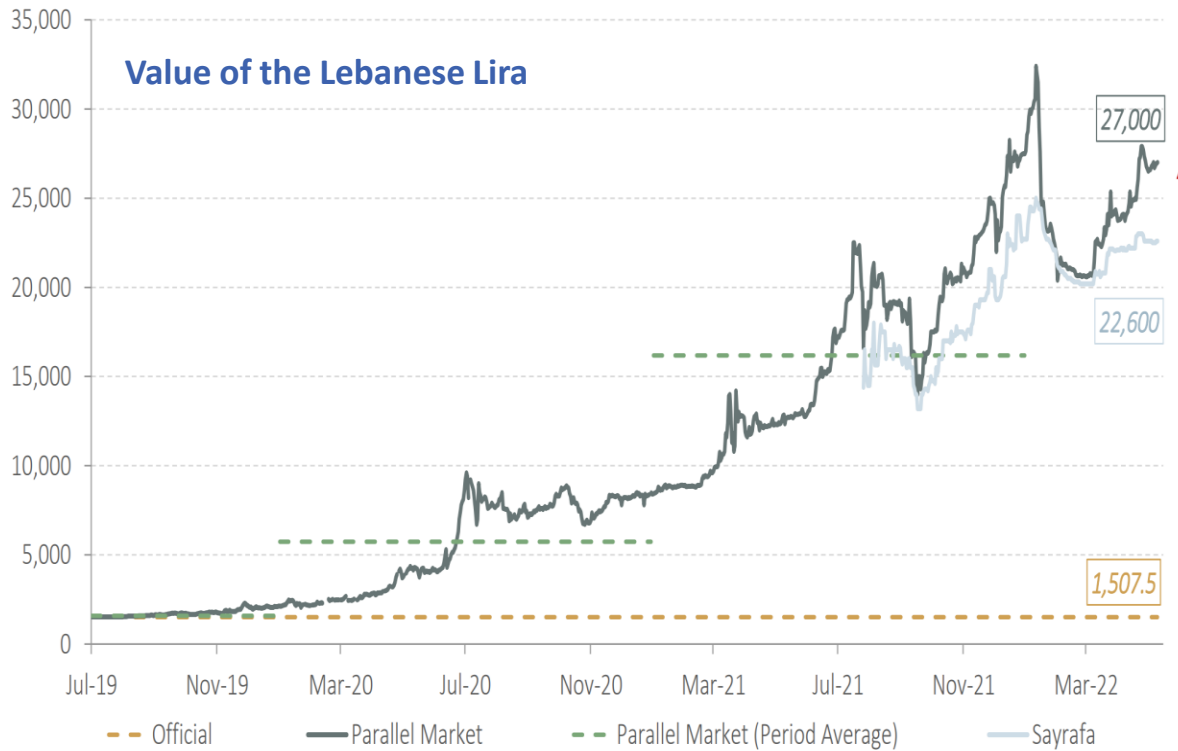
٩ التوصيات وسبل التقدّم إلى الأمام



خلفية التقرير

الأزمة اللبنانية تضرب بقوة

منذ عام ٢٠١٩، يعاني لبنان من أزمة اقتصادية ومالية حادة وطويلة. تؤثر هذه البيئة المتقلّبة بشكل كبير على جميع القطاعات في البلاد، وتؤدي إلى الحاجة الماسة إلى تقييم حرمان الأفراد والأسر من حاجاتهم الأساسية وتطوير شبكات الأمان الاجتماعية.



من خطوات الدولة اللبنانية: شبكة دعم وبرنامج حياة

(NPTP) برنامج حياة:

البرنامج الأول للمساعدة الاجتماعية الموجهة نحو الفقراء. أطلق من قبل رئاسة مجلس الوزراء ووزارة الشؤون الاجتماعية سنة ٢٠١١. يستهدف الأسر اللبنانية الأكثر فقراً.

(ESSN) شبكة دعم للحماية الاجتماعية (برنامج أمان):

بالإضافة إلى برنامج حياة، أطلقت من قبل رئاسة مجلس الوزراء ووزارة الشؤون الاجتماعية سنة ٢٠٢١.

كلاهما يعتمد تقنية الـ "proxy means test" (PMT)

الفرق الرئيسي هو طريقة التسجيل

برنامج حياة يعتمد على مراكز التنمية الاجتماعية بينما تعتمد شبكة دعم للحماية الاجتماعية على منصة دعم عن طريق رقمنة/مكثنة التسجيل على منصة

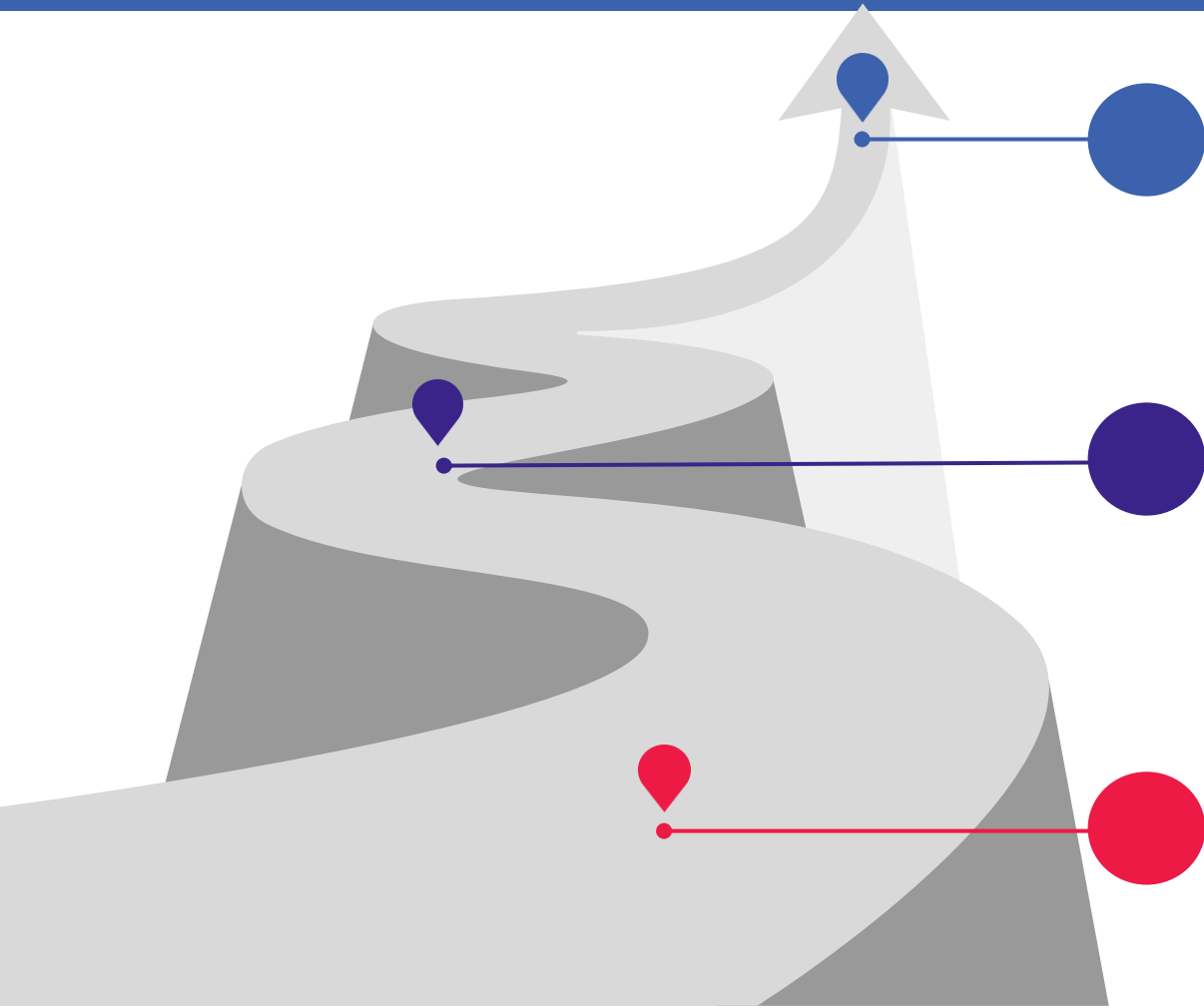
IMPACT.

تم تصميم DAEM لزيادة نطاق وكفاءة التسجيل والتوزيع وضمان الحوكمة السليمة.



منهجية أمان و حياة

يعمل كل من أمان و حياة على ٣ أصعدة: التوعية، التحقق من البيانات، و تقييم الفقر.



تقييم الفقر

استخدام طريقة ال " PMT " التي تهدف إلى ضمان التوزيع الموضوعي والمتكافئ.

التحقق من البيانات

زيارة المنازل وفقاً للمعايير المتاحة بحسب معايير الضعف، مثل أفراد من ذوي الإحتياجات خاصة، الأولاد، المسنين، والاسر التي تعيلها امرأة.

توعية وتسجيل

قد يكون من الصعب الوصول إلى الأسر الفقيرة، وأحياناً لا يكون لديها الحافز للتسجيل.

الأزمة اللبنانية

تأثير الأزمة

كيف أثرت الأزمة على العائلات اللبنانية في مختلف القطاعات الرئيسية؟

تأثير البرامج

ما هي نظرة الاسر المسجلة على البرامج بالنسبة لشبكات الأمان الاجتماعية؟

الهدف

استهداف الفقراء ودعم الانتعاش الاقتصادي الفعال

الخدمة الاجتماعية

هل سجّل الأشخاص المحتاجون في برنامج أمان؟ وهل كانت التوعية فعالة؟

المؤسسات والسياسات

كيف يُنظر إلى دور الدولة وكيف يمكن مواصلة تطوير السياسات القائمة على الأدلة والبيانات؟

PROXY MEANS TEST

يعتمد كل من برنامج أمان و حياة على الوسيلة نفسها لاختيار الأسر الأكثر فقراً وهي ال PMT. يستخدم هذا المؤشر معايير بديلة للدخل، مثل عدد الأطفال وملكية المنازل وما إلى ذلك، لتقدير الفقر.

من خلال تحليل إحصائي للسكان، تتوزع أوزان مختلفة للمعايير بحسب تأثيرها على استهلاك الأسر المعيشية

variable	coefficient
Household owns the house	100
One child in the household	40
Two children in the household	30
Three or more children in the household	20
Household owns cattle	200
Household owns a bicycle	300
Household owns a car	800
Dwelling walls made of brick	100
Dwelling walls made of tin	0
Dwelling walls made of clay	-100
Constant	1000





المنهجية

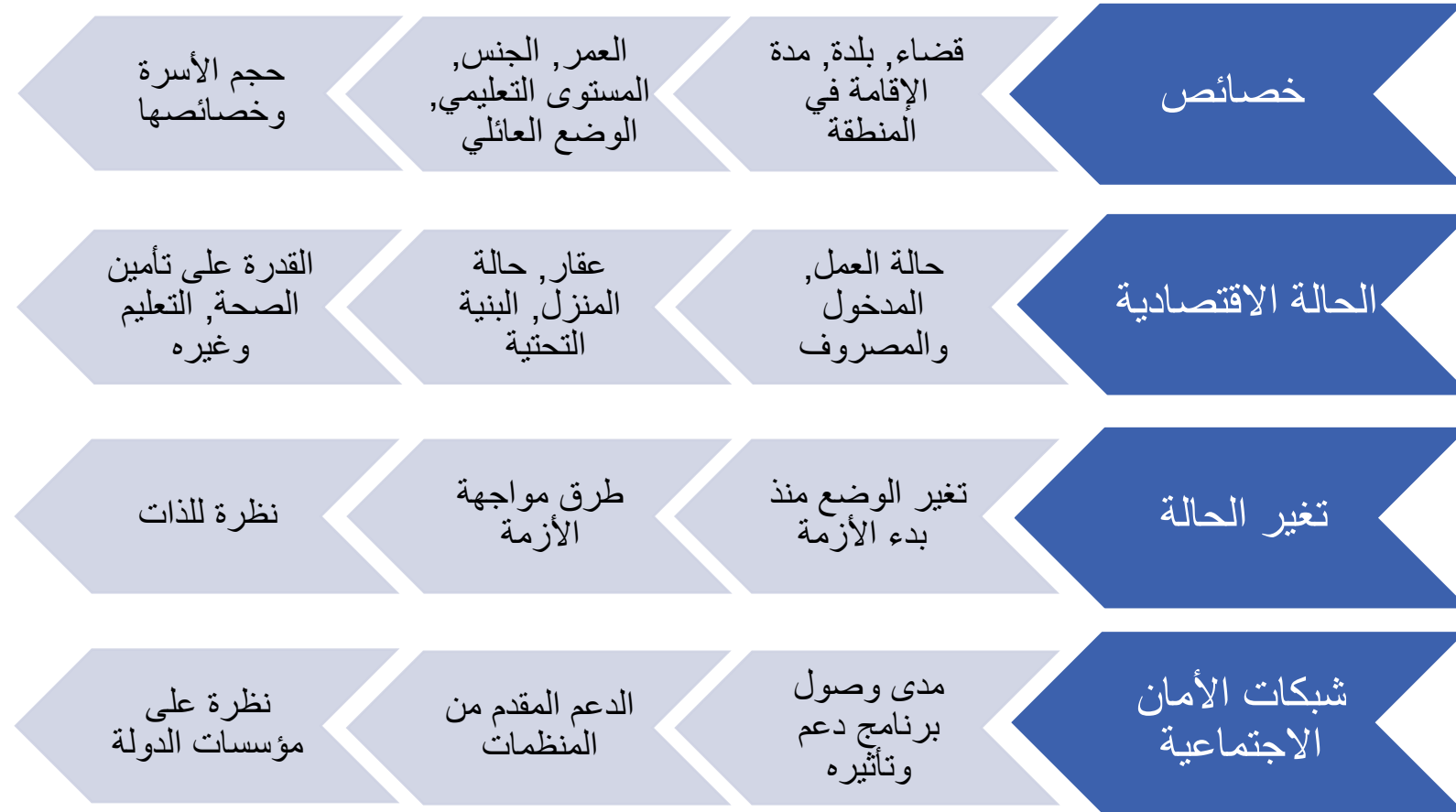




قام ٢٣ طالباً بزيارة الشمال، الجنوب، البقاع وشوارع بيروت وطرق أبواب الأسر اللبنانية لمعرفة المزيد عن الفقر في لبنان وكيفية استجابة الدولة لحاجات المواطنين.

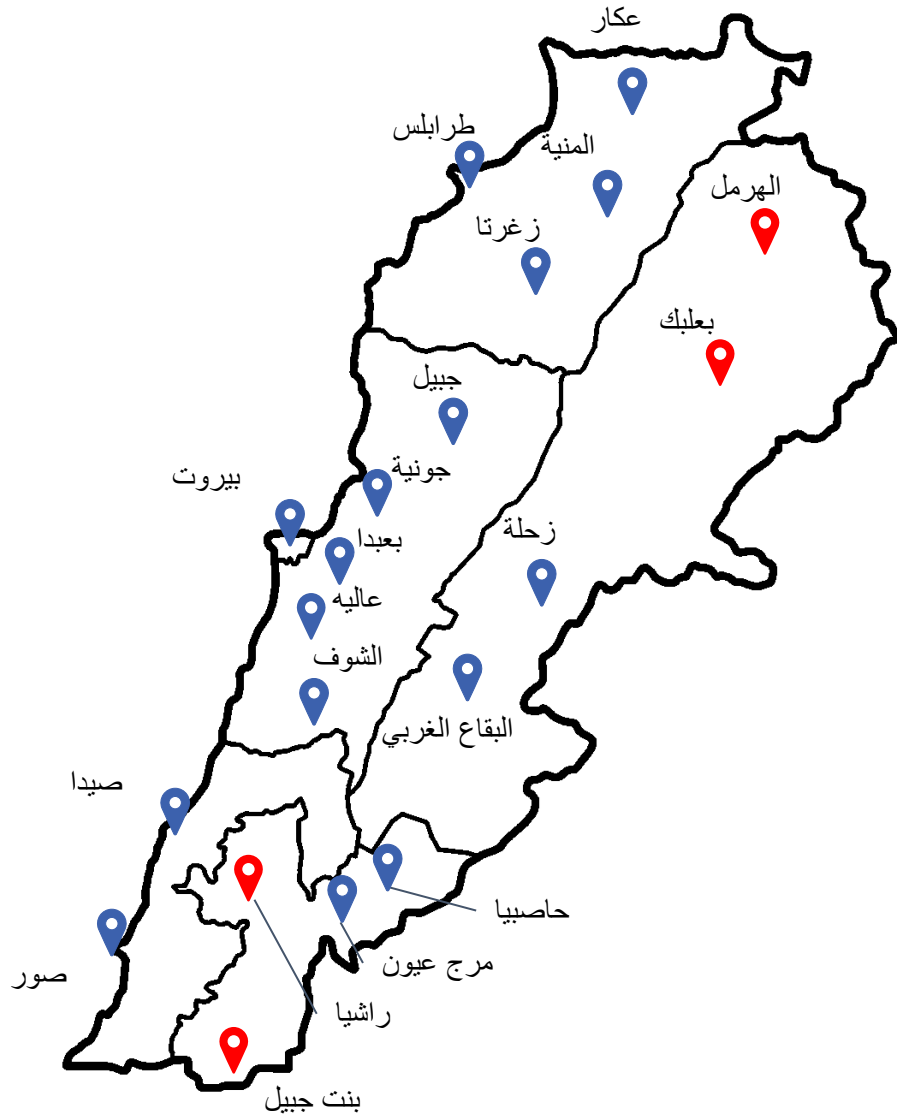
أجرى فريق من شخصين المقابلات بتسجيل الإجابات على الأجهزة اللوحية وتدوين ملاحظات نوعية من المناقشات.

شمل الاستبيان خصائص المستجيبين، حالتهم الاقتصادية، أثر الأزمة ونظرتهم/تصورهم لبرامج شبكات الأمان الاجتماعي.



المسح الميداني، تصنيف العيّنات والتقسيم الطبقي

استندت زيارات المسح إلى عيّنة تغطّي مناطق رئيسية تم اختيارها من خلال دمج وتحليل بيانات مستشفّة من إدارة الإحصاء المركزي (CAS)، برنامج حياة (NPTP)، برنامج دعم (DAEM) وبرامج إحصائية أخرى.



النشر الميداني للدراسة الاستقصائية



تنظيف البيانات ووسمها



تحليل البيانات وبناء التقرير



مستجيب	١٣٢٨
قضاء تمت زيارته	١٨
مسّاح	٢٣



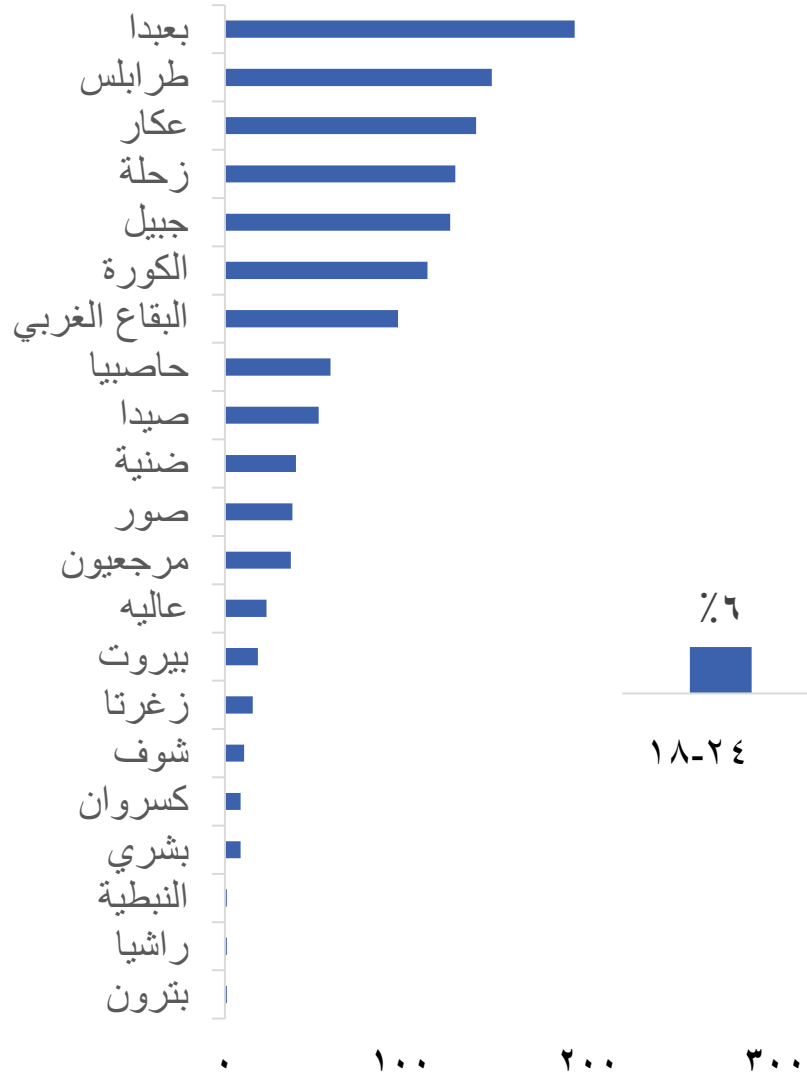


المستجيبون وأوضاع الأسر المعيشية

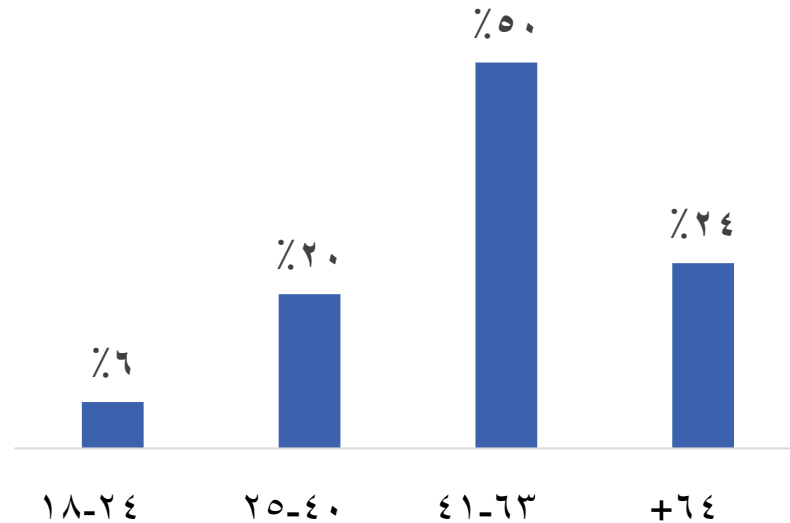


العمر والحالة الإجتماعية للمستجيبين

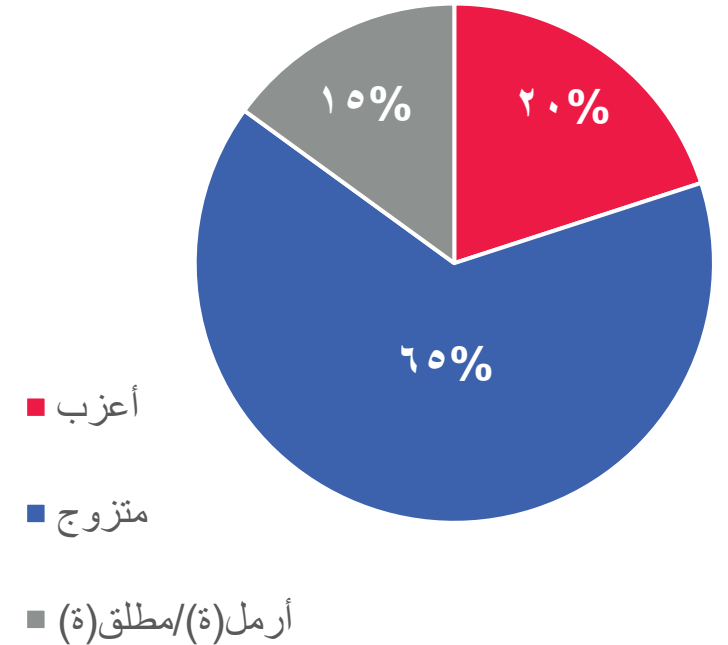
التقسيم الجغرافي



عمر المستجيبين



الحالة الزوجية للمستجيبين



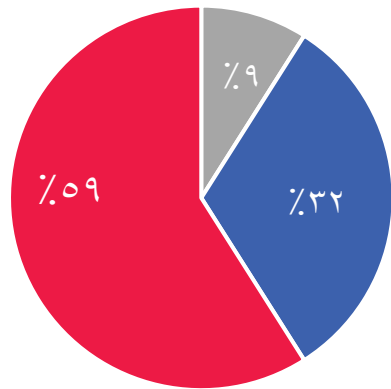


من هم أكثر من تأثر جرّاء الأزمة؟

تأثير الأزمة على المستجيبين: الرعاية الطبية والعلاج

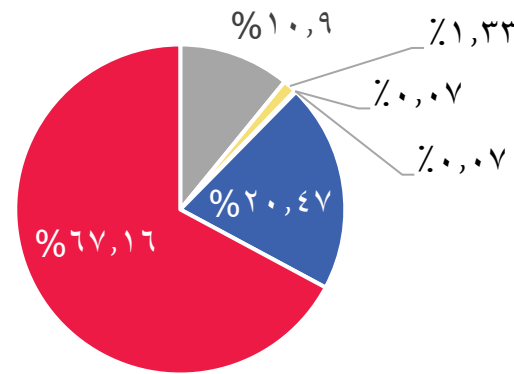
ذكر أكثر من ٨٨٪ من المستجيبين أن الرعاية الطبية والحصول على الأدوية ساءت مع الأزمة، مع افتقار معظمهم إلى تغطية الرعاية الصحية. ١٥٪ من الأسر لديها أفراد يعانون من إعاقات. ٥٨٪ من الأسر لديها أفراد يعانون من أمراض مزمنة.

عندك تغطية صحية؟



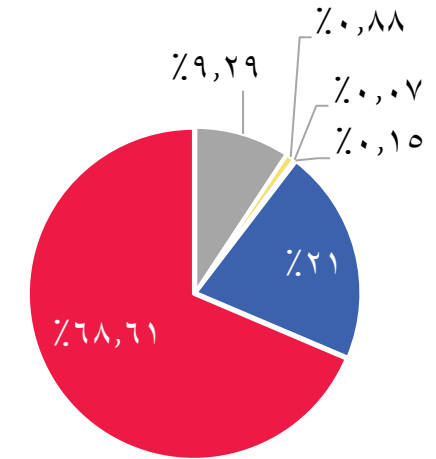
■ تغطية كاملة
■ تغطية جزئية
■ لا تغطية

ما تأثير الأزمة على قدرتك على تأمين العلاج الطبي



■ لم تتغير
■ تحسنت
■ ساءت
■ لا أعرف
■ تحسنت جداً
■ ساءت جداً

ما تأثير الأزمة على قدرتك على تأمين الدواء

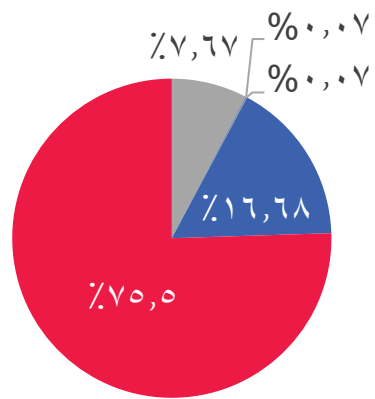


■ لم تتغير
■ تحسنت
■ ساءت
■ لا أعرف
■ تحسنت جداً
■ ساءت جداً

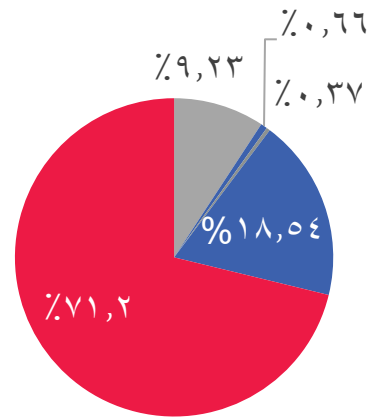
تأثير الأزمة على المستجيبين

القدرة على دفع تكاليف المواصلات والكهرباء هي من أكثر المشاكل التي واجهتها الأسر. يؤثر هذا سلباً بشدة على الوصول إلى التعليم والغذاء من جرّاء الأزمة.

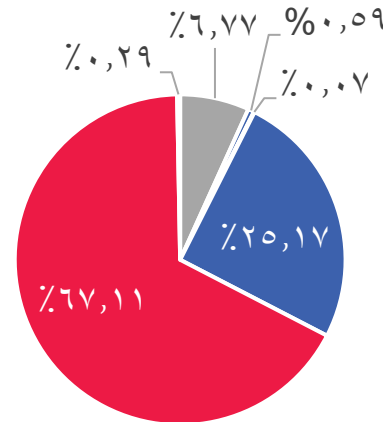
هل أثرت الأزمة على قدرتك على تأمين النقل



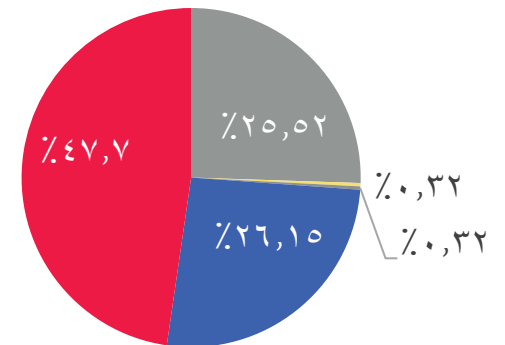
هل أثرت الأزمة على قدرتك على الحصول على الكهرباء



هل أثرت الأزمة على قدرتك على الحصول على الطعام



هل أثرت الأزمة على قدرتك على تأمين التعليم



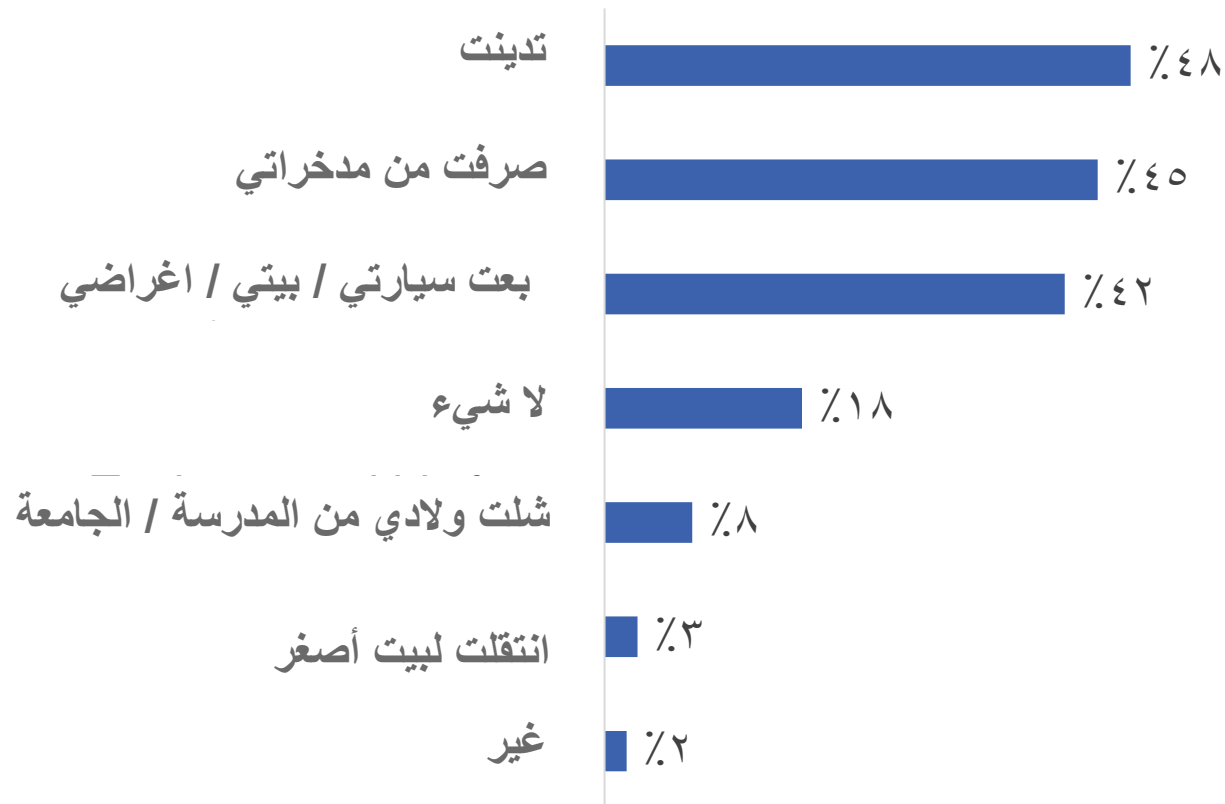
■ ساعات جداً ■ ساعات ■ لا تأثير

« بدي عَلم ولادي، بس كيف بدي وصلن؟
رجل من عكار »

ما هي الإجراءات التي لجأت إليها منذ الأزمة؟

أهم الأساليب التي يستخدمها الناس للتأقلم مع هذه الأزمة هي:

- الدين
- استعمال مدخراتهم
- بيع / رهن ممتلكاتهم عندما يكون ذلك ممكناً



« بعث الفرش وغراض ولادي »

—
امرأة من بيروت



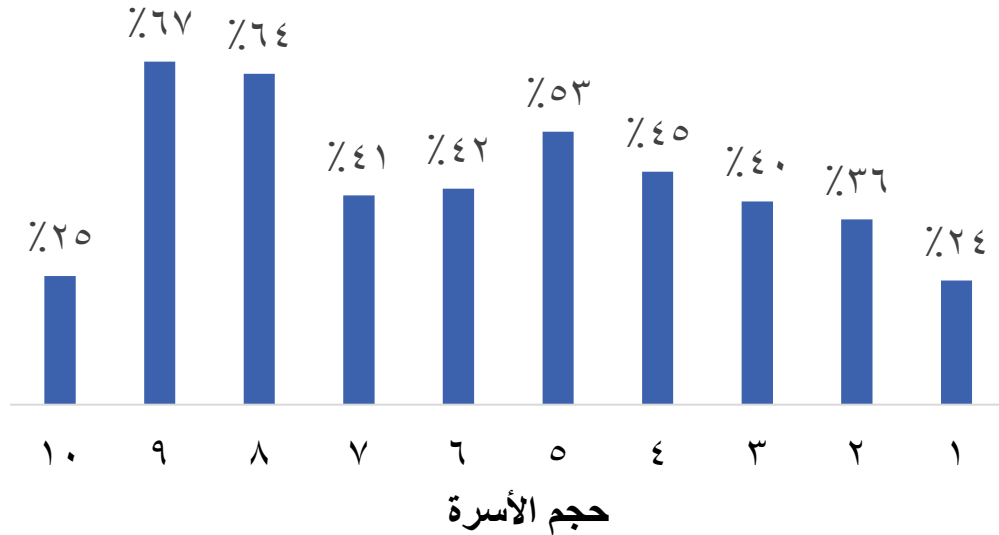
التسجيل والحصول على المساعدة

من تسجّل على منصّة دعم؟

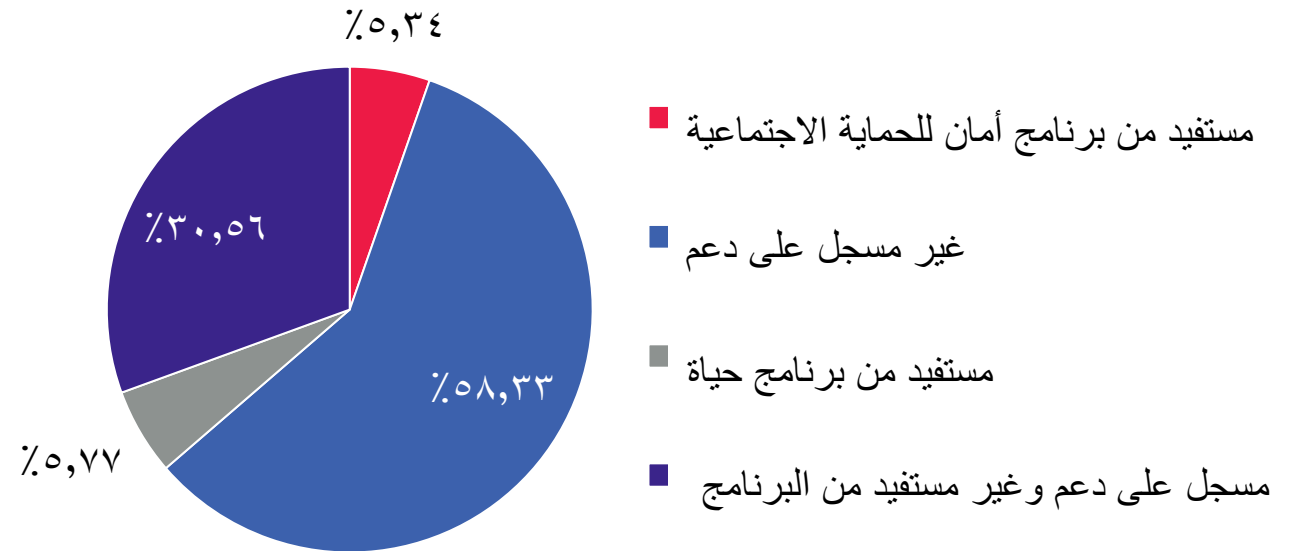
أكثر من نصف المتسجّبين لم يتسجّلوا على منصّة دعم (٥٨,٣٣%)

١١,١١% من المتسجّبين يتلقون مساعدات من برنامج حياة أو برنامج أمان وذلك يعكس معدّل متلقّي المساعدة على المستوى الوطني.

نسبة التسجيل حسب حجم الأسرة

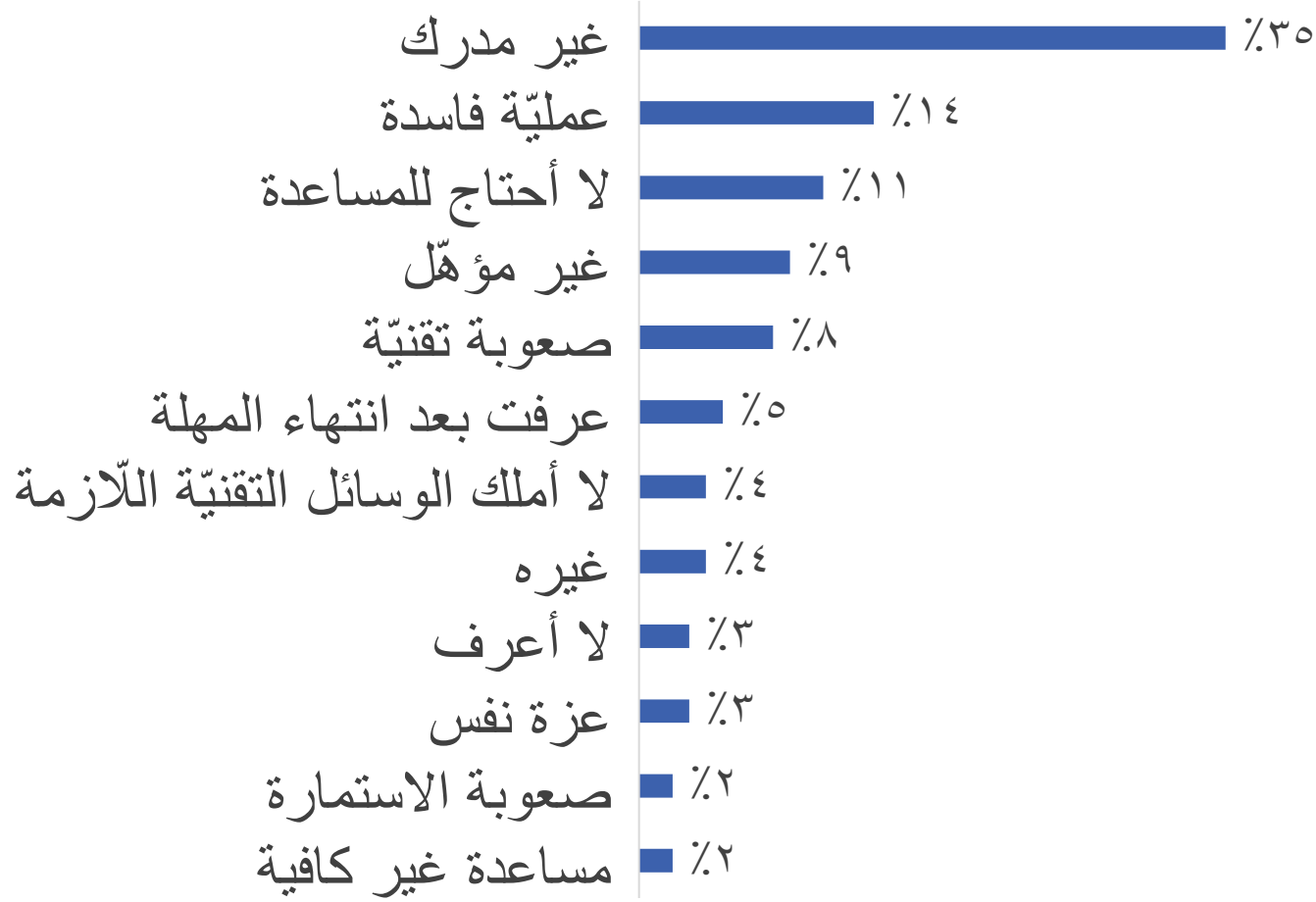


حالة التسجيل لدى المتسجّبين



يبدو أن الأسر الكبيرة أكثر عرضة للتسجيل على شبكة دعم

لماذا لم تتسجّل على دعم؟



- 35% من المستجيبين الذين لم يتسجلوا على منصة دعم كانوا غير مدركين للبرنامج
- 14% يعتقدون أن العملية فاسدة
- 8% يعانون من صعوبات تقنية
- 4% قالوا إنهم «يفتقرون إلى الوسائل التقنية»

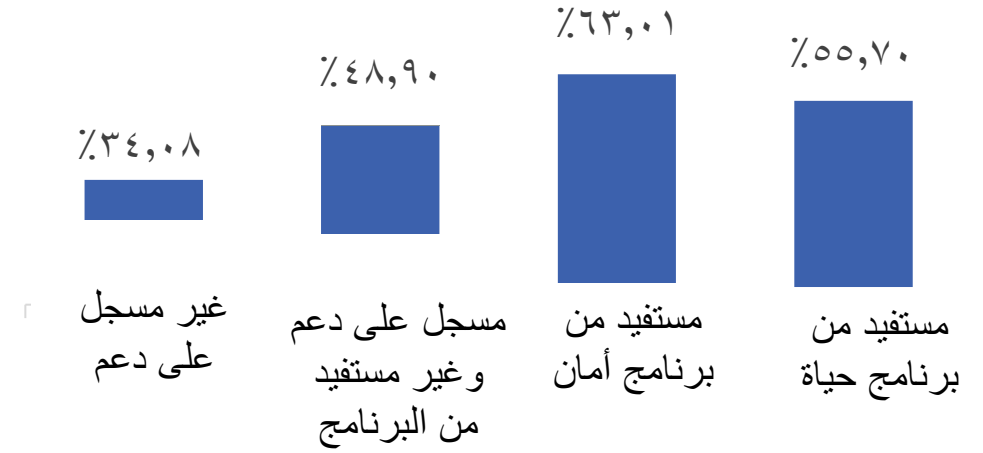


استهداف الطبقة الفقيرة

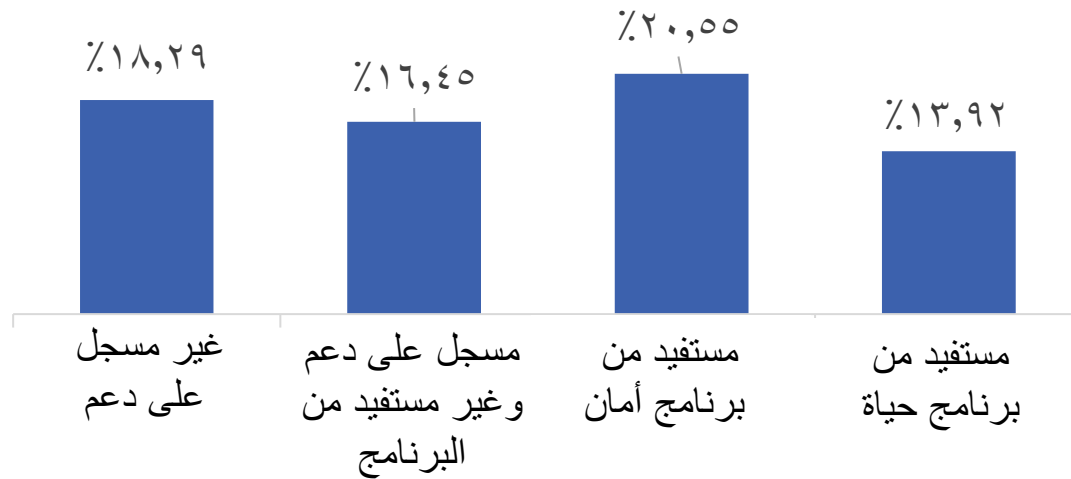


- من المرجح أن يتم اختيار الأسر التي لديها أطفال في برنامج حياة أو برنامج أمان.
- من المرجح أن يتم اختيار الأسر التي تعيلها امرأة في برنامج أمان أكثر من برنامج حياة ربما بسبب مناهج التسجيل المختلفة.
- لا يبدو أن كبار السن مرّجون للاستفادة من برنامج حياة أو برنامج أمان ما يستحق المزيد من التدقيق.

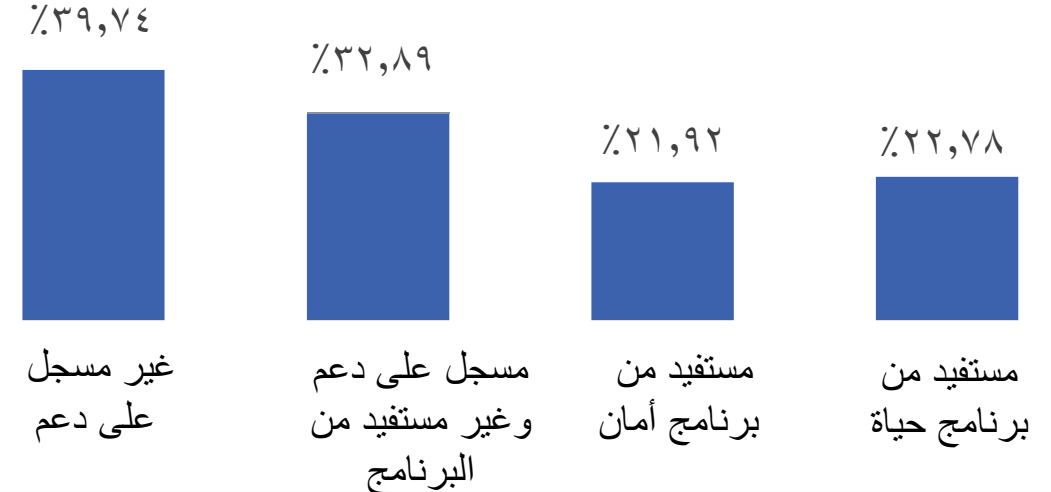
نسبة الأسر التي تحتوي على أطفال



نسبة الأسر التي تعيلها امرأة



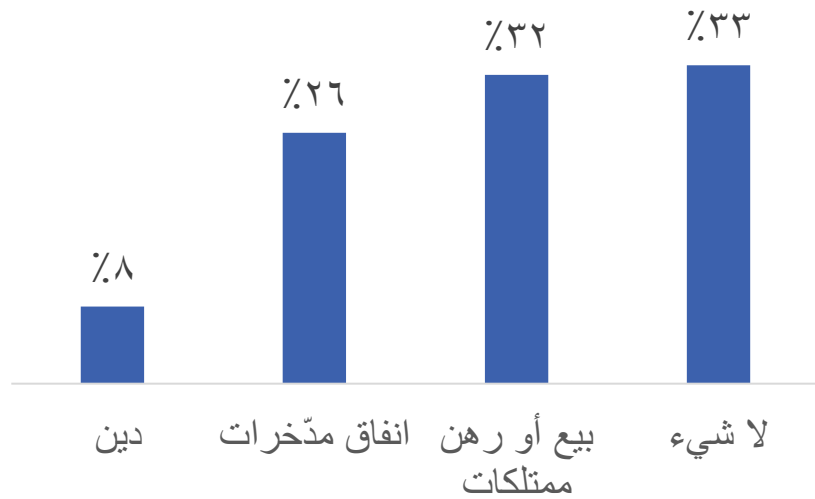
نسبة الأطفال التي تحتوي على كبار السن



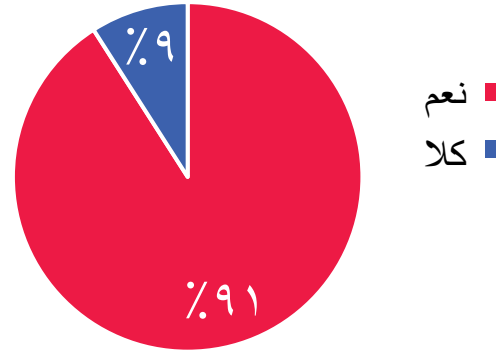
كبار السن بحاجة للمساعدة لكن ليس لديهم ملجأ

الأسر الصغيرة التي يزيد عمر أفرادها عن ٦٤ عامًا والتي تسجلت على دعم، لديها فرص أقل للاختيار للحصول على المساعدة. أكدت الأسر التي لم تتسجل على دعم وتحتوي على كبار السن أنها بحاجة إلى المساعدة.

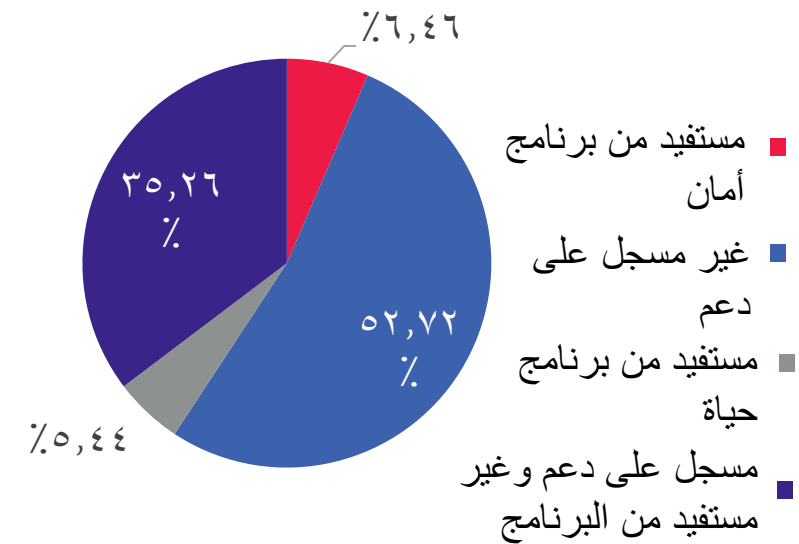
ماذا فعل كبار السن لمواجهة الأزمة؟



هل الأسر التي تحتوي على كبار السن والتي لم تتسجل على دعم بحاجة للمساعدة؟



حالة التسجيل لدى الأسر التي تحتوي على فرد على الأقل يزيد عمره عن ٦٤



واضطر عدد كبير من الأسر الصغيرة التي تحتوي على كبار السن إلى إيجاد طرق لمواجهة الأزمة، مثل بيع الممتلكات أو إنفاق مدخراتها. لكن نسبة كبيرة لم تفعل شيئاً.

من المرجح أن تتلقى الأسر التي لديها أفراد من ذوي الاحتياجات الخاصة مساعدات من برنامج حياة أو برنامج أمان.

حالة التسجيل	مسجل على دعم وغير مستفيد	مستفيد من حياة	مستفيد من برنامج أمان	غير مسجل على دعم
الأسر التي تحتوي على فرد واحد على الأقل من ذوي الاحتياجات الخاصة	١٦,٢%	٣٢,٩%	٢٤,٦%	١٢,٤%

« كل ما أحتهجه هو أن يأخذوا أولادي مني »

امرأة من طرابلس لديها ثلاثة أولاد من ذوي الاحتياجات الخاصة

تبين أن مدخول الأسر المستفيدة من برنامج أمان وبرنامج حياة هو أقل من مدخول الأسر الأخرى. بالرغم من ذلك، فإن نسبة ملحوظة من الأسر المسجلة على منصة دعم وغير مستفيدة تحصل على مدخول أقل من ٢٠ دولار أميركي للفرد شهرياً. إذاً، هل يجب إعادة النظر في هذه الحالات؟

٣٨٪ من الأسر
المسجلة على منصة
دعم وغير المستفيدة
تجني مدخول أقل من
٢٠ \$ للفرد شهرياً

غير المسجلين على منصة دعم	المسجلين على منصة دعم وغير مستفيدين	المستفيدين من برنامج حياة	المستفيدين من برنامج أمان	
٧٥,١٤	٣٩,٧٩	٢٦,٨٥	٢٩,٥	متوسط نصيب الفرد من الدخل الشهري (بالدولار الأمريكي)

حجم الأسرة وحجم المسكن

حجم الأسر المستفيدة من برنامج أمان وحياء أكبر، مما يعكس زيادة نفقات الأسر الكبرى. عدد الغرف بالنسبة لعدد أفراد الأسرة هو منخفض بالنسبة للأسر المستفيدة من برنامج أمان وحياء.

غير المسجلين على منصة دعم	المسجلين على منصة دعم وغير مستفيدين	المستفيدين من برنامج حياة	المستفيدين من برنامج دعم	
٣,٥١	٣,٩٧	٥,٠٩	٤,٨٣	متوسط حجم الأسرة

غير المسجلين على منصة دعم	المسجلين على منصة دعم وغير مستفيدين	المستفيدين من برنامج حياة	المستفيدين من برنامج دعم	
١,٣١	٠,٩٦	٠,٦٨	٠,٦١	عدد الغرف نسبةً لعدد أعضاء الأسرة



نظرة المستجيبين: الصالح والقبیح



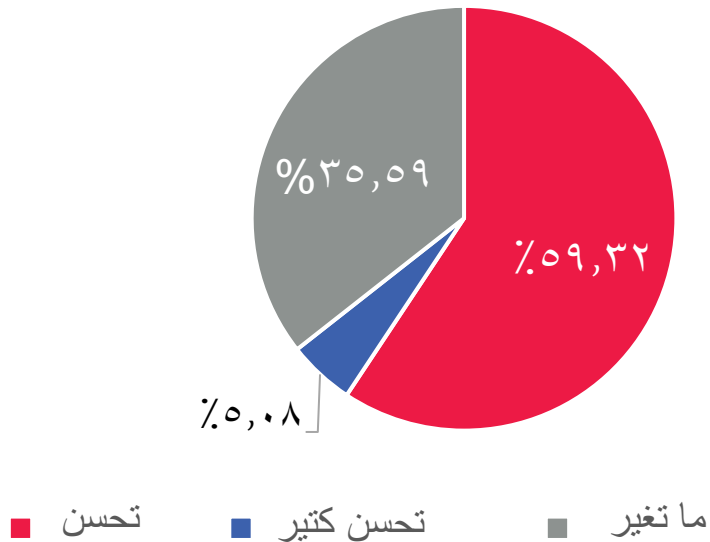


- ٥٠% من المستجيبين المسجلين على منصة دعم يعتبرون أن توزيع المساعدات المالية من خلال برنامج أمان لم يكن عادلاً
- فقط ١٢% من المستجيبين صرحوا بأنهم قد يلجؤون إلى وزارة الشؤون الاجتماعية في حال احتاجوا للمساعدة
- كانت النظرة تجاه الدولة على أنها "غائبة"، "فاشلة" "فاسدة"

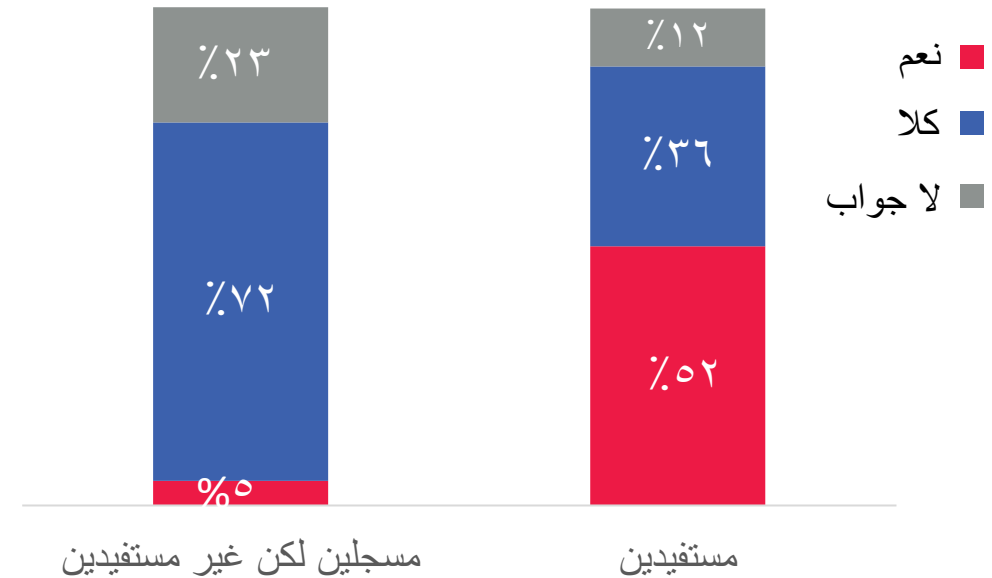
نظرة المستجيبين لبرنامج أمان

المستجيبون الذين استفادوا من برنامج أمان يعتبرون أن العملية كانت عادلة، فيما الذين تسجلوا ولم يستفيدوا اعتبروه غير عادل. ربما شرح منطوق ونتيجة "Affluence and PMT Test" يساعد على التخفيف من الاستياء.

كيف أثرت مساعدات برنامج أمان المالية على وضعك المادي؟ (المستجيبين الذين استفادوا من برنامج أمان فقط)



هل تعتبر أن توزيع المساعدات المالية من خلال برنامج أمان كان عادلاً؟



58% من المستجيبين الذين استفادوا من برنامج أمان يعتبرون أن وضعهم المادي تحسن بعد حصولهم على المساعدة



توصيات و خلاصات

- نجح اختبار تقييم معايير الفقر في ضمان حصول أولئك الذين يعانون من ضعف إضافي على المساعدة
- تظهر النتائج أن الأشخاص الذين لديهم معايير ضعف إضافية، مثل الإعاقة أو كونهم أسرة تعيلها امرأة، تلقوا بالفعل المساعدة من خلال البرنامج
- كان برنامج دعم فعالاً بشكل عام في التحاق معظم العائلات الأكثر فقراً
- كانت صيغة ال PMT فعّالة
- أولئك الذين تلقوا المساعدة شعروا أنها عادلة وشعروا أنها أحدثت فرقاً
- التسجيل الرقمي والتوزيع على منصة دعم طريقة فعالة
- حققت شبكة دعم وبرنامج أمان تحديداً في ٩ أشهر ما تم إنجازها خلال عدة سنوات من قبل برنامج حياة، وتم استهداف الأسر الأكثر فقراً بطريقة فعّالة

بالنسبة للوصول إلى الفئات المستهدفة

- تطوير نموذج هجين للوصول إلى الأشخاص الذين لا يمكن الوصول إليهم والفقراء عبر الطلاب والمنظمات غير الحكومية والمنظمات المحلية
- التأكد من أن الاستهداف وحملات التواصل يشملان كبار السن
- التفكير بمنهجية تواصل شفافة ومبسطة متعلقة بمعايير الاختيار والمساهمة بتخفيف وطأة النظرة السلبية للمواطنين حول برامج المساعدات وتشجيع التسجيل

حول استهداف الفقر

- الأساليب التقليدية لا تكشف بدقة عن المعايير الجديدة للفقر التي أتت وليدة الأزمة
- إمكانية تكييف صيغ MPI/PMT لتتماشى مع آثار الأزمة مع ضرورة الأخذ بعين الاعتبار طبيعة الأزمة المتقلبة

نوع المساعدة

- قد لا تكون المساعدة النقدية التقليدية كافية في سياق الأزمة. هناك حاجة إلى حلول أكثر شمولاً، بما في ذلك في قطاعات النقل والكهرباء والرعاية الصحية والتي تساعد أيضاً في تقديم الدعم لأولئك الذين لم يقفوا بعد تحت خط الفقر المدقع



بالتعاون مع فريق Siren

إيفا عبودي
جويل ابي راشد
كارول الشرباتي
راشيل بيست
كريم شلهوب
ريتا شمالي
إلياس دحروج
ماغي الحاج
كريم المفتي
رنا هير
نور هاشم
أماني حكيم
روميرو قدوم
سمر معلوف
ميرا عثمان
ماريو طنوس
سارة زهرالدين

الباحثون

رونالد ابي حيدر
أنطوان ابي راشد
سادن الاشقر
لين أمين حنينه
لارا عزقي
يارا شلهوب
جنة شزبك
باتريك شدياق
كريم السيد
نور جرجس
كيفين حنوش
تالين حريصي
ابراهيم حيدر
روان ابراهيم
كلوي كيوان
مريم قديح
سيلين مغربي
كارن نصر
عمر عطري
فريدي صليبيا
ادريانو سماحة
رفايلا سويدان